



# СОСТАВЛЕНИЕ ЗАЯВОК НА ГЕОГРАФИЧЕСКИЕ УКАЗАНИЯ И НАИМЕНОВАНИЯ МЕСТА ПРОИСХОЖДЕНИЯ ТОВАРА

САМОХВАЛОВА ИРИНА

Главный государственный эксперт по  
интеллектуальной собственности ФИПС

06.07.2023



# ПРИМЕРЫ ЗАРЕГИСТРИРОВАННЫХ РОССИЙСКИХ НМПТ



**СЕМИКАРАКОРСКАЯ КЕРАМИКА**  
(Ростовская область)



**ВОЛОГОДСКОЕ КРУЖЕВО**  
(Вологодская область)



**ХОХЛОМА**  
(Нижегородская область)



**ГЖЕЛЬ**  
(Московская область)



**минеральные воды «ЕССЕНТУКИ», «НАГУТСКАЯ», «СЛАВЯНОВСКАЯ», «НАРЗАН»**  
(Ставропольский край)



**СОЛЬ-ИЛЕЦКИЕ АРБУЗЫ**  
(Оренбургская область)



**АСТРАХАНСКАЯ ОСЕТРОВАЯ ИКРА**  
(Астраханская область)



**ВОРКУТИНСКАЯ ОЛЕНИНА**  
(Республика Коми)



# ПРИМЕРЫ ЗАРЕГИСТРИРОВАННЫХ РОССИЙСКИХ НМПТ



**ПАЛЕХ**  
(Ивановская область)



**КУБАЧИ**  
(Республика Дагестан)



**КРАСНОДАРСКАЯ  
ЗЕМЛЯНИКА (КЛУБНИКА)**  
(Краснодарский край)



**КРЫМСКАЯ**  
(Республика Крым)



**ВЫБОРГСКИЙ КРЕНДЕЛЬ**  
(Ленинградская область)



**ШАРТАН ЧУВАШСКИЙ**  
(Чувашская Республика)



**ГРЯЗЬ КАРАЧИНСКАЯ**  
(Новосибирская  
область)



**МАРИЙСКИЙ ПОДКОГОЛЬ**  
(Республика Марий Эл)



**ЕЙСКАЯ**  
(Краснодарский край)



**МАЙКОПСКИЙ ЛИМОНАД**  
(Республика Адыгея)



**ТЮМЕНСКИЙ ПЛОМБИР**  
(Тюменская область)



**ТРОИЦКИЙ ПЛАТОК**  
(г. Троицк (Москва))



**АГИНСКИЕ НАЦИОНАЛЬНЫЕ  
КОСТЮМЫ**  
(Агинский район Забайкальского  
края)



**ТОМСКАЯ БЕРЕСТА**  
(Томская область)



**МАЦЕСТА ЧАЙ**  
(Краснодарский край)



**КАРЕЛЬСКИЙ МЁД**  
(Республика Карелия)



# ПРИМЕРЫ ЗАРЕГИСТРИРОВАННЫХ РОССИЙСКИХ ГУ



**КУБАНЬ. ТАМАНСКИЙ  
ПОЛУОСТРОВ**  
(Краснодарский край)



**СЕМИГОРЬЕ**  
(Краснодарский край)



**ТАГИЛЬСКОЕ ПИВО**  
(г. Нижний Тагил  
Свердловской области)



**СОЛЬ АДЫГЕЙСКАЯ**  
(Республика Адыгея)



**БОРЕЦКАЯ РОСПИСЬ**  
(Архангельская и Вологодская  
области)



**УРЮПИНСКИЕ  
ПУХОВЫЕ ИЗДЕЛИЯ**  
(Волгоградская область)



**ФЕДОСИХИНСКИЕ ПЕЛЬМЕНИ**  
(село Федосиха Новосибирской  
области)



**УДМУРТСКИЙ РУБЧИК**  
(Республика Удмуртия)



# РЕГИОНАЛЬНЫЕ БРЕНДЫ САМАРСКОЙ ОБЛАСТИ, ЗАРЕГИСТРИРОВАННЫЕ В КАЧЕСТВЕ НМПТ



**ВСЕГО 1  
РЕГИСТРАЦИЯ!**



**МИНЕРАЛЬНАЯ ВОДА  
«ТОЛЬЯТТИНСКАЯ»  
(рег. № 63)**

# РЕГИОНАЛЬНЫЕ БРЕНДЫ САМАРСКОЙ ОБЛАСТИ, НЕ ЗАРЕГИСТРИРОВАННЫЕ В КАЧЕСТВЕ НМПТ / ГУ



участники «Вкусы России»  
2020 и 2021 годов



**ТОЛЬЯТТИНСКИЕ ПЕЛЬМЕНИ**



**САМАРСКИЙ МЁД**



**СУШКИ ТОЛЬЯТТИНСКИЕ**



**СЫЗРАНСКАЯ ЛАКОВАЯ МИНИАТЮРА**



**КИНЕЛЬ-ЧЕРКАССКИЙ ТОМАТ**



**САМАРСКОЕ ПИВО**



**СЫЗРАНСКИЙ ПОМИДОР**



**САМАРСКАЯ ГЛИНЯНАЯ ИГРУШКА**

- 1. Признание заявленного обозначения НМПТ (ГУ) и его государственная регистрация (путем внесения сведений в Государственный реестр ГУ и НМПТ РФ)**
- 2. Предоставление производителю исключительного права на НМПТ (ГУ) и выдача свидетельства**





## ВИДЫ ЗАЯВОК на ГУ и НМПТ

*Обозначение не зарегистрировано  
в Государственном реестре ГУ и НМПТ РФ*

*Есть регистрация  
в Государственном реестре ГУ и НМПТ РФ*



*Заявка на государственную  
регистрацию ГУ / НМПТ и  
предоставление исключительного права  
на такое наименование*

**Подача заявки  
в Роспатент**



*Заявка на предоставление  
исключительного права на ранее  
зарегистрированное ГУ / НМПТ*

1. За регистрацию заявки на ГУ или НМПТ и принятие решения по результатам формальной экспертизы (подпункт 2.3 приложения №1 к Положению о пошлинах) - 2700 руб./**945 руб.\***
2. За проведение экспертизы заявленного обозначения и принятие решения по ее результатам (подпункт 2.5 приложения №1 к Положению о пошлинах) - 10800 руб./**3780 руб.\***
3. За регистрацию ГУ или НМПТ и предоставление исключительного права на такое ГУ или НМПТ / предоставление исключительного права на ранее зарегистрированное ГУ или НМПТ, за выдачу свидетельства об исключительном праве на ГУ или НМПТ в форме электронного документа (подпункт 2.13 приложения №1 к Положению о пошлинах) - 16000 руб./**5600 руб.\***
4. За выдачу на бумажном носителе свидетельства об исключительном праве на ГУ или НМПТ (подпункт 2.14 приложения №1 к Положению о пошлинах) - 2000 руб.

***\*Для заявителя, являющегося субъектом малого предпринимательства, образовательной организацией, имеющей государственную аккредитацию, научной организацией, индивидуальным предпринимателем***

**В случае подачи заявки в электронном виде размер указанных пошлин уменьшается на 30 %.**

**Общая сумма пошлин** (заявитель не является льготником) = **31500 руб.**  
(подп. 2.3 + 2.5 + 2.13 + 2.14 приложения №1 к Положению о пошлинах)

В случае подачи заявки **в электронном виде** – 31500 руб. – 30% = **22050 руб.**

Если заявитель является **льготником** (субъект малого предпринимательства / образовательная организация, имеющая государственную аккредитацию / научная организация, индивидуальный предприниматель) -

**общая сумма пошлин = 12325 руб.**

(подп. 2.3 + 2.5 + 2.13 + 2.14 приложения №2 к Положению о пошлинах)

В случае подачи заявки **в электронном виде** – 12325 руб.–30% = **8627 руб. 50 коп**

## СОДЕРЖАНИЕ ЗАЯВКИ НА НМПТ

- 1 Заявление
- 2 Заявляемое обозначение
- 3 Указание товара
- 4 Указание места происхождения (производства) товара (границ географического объекта)
- 5 Сведения, содержащие обоснование того, что товар обладает особыми свойствами
- 6 Описание особых свойств товара
- 7 Описание способа производства товара, а также информация об условиях его хранения и транспортировки
- 8 Описание порядка контроля за соблюдением условий производства и сохранением особых свойств товара
- 9 Перечень лиц, имеющих право использования НМПТ, и условия его использования (для объединения лиц)
- 10 Сведения, подтверждающие право осуществлять деятельность по производству товара

# ЗАЯВКА НА ГОСУДАРСТВЕННУЮ РЕГИСТРАЦИЮ НМПТ



<p><b>В Федеральную службу по интеллектуальной собственности</b> Бережковская наб., д. 30, корп. 1, Москва, Г-59, ГСП-3, 125993, Российская Федерация</p> <p><b>ЗАЯВЛЕНИЕ</b></p> <p>Прошу (просим) зарегистрировать заявляемое обозначение в качестве наименования места происхождения товара и предоставить исключительное право на такое наименование в Российской Федерации</p>	<p>(750) <b>АДРЕС ДЛЯ ПЕРЕПИСКИ С РОСПАТЕНТОМ:</b> <i>(полный почтовый адрес, фамилия, имя, отчество (последнее – при наличии) или наименование адресата)</i> 424000, Республика Марий Эл, г. Йошкар-Ола, Слобода Красноармейская, 61, директору ООО «Формула успеха» Иванову И.И.</p> <p><b>КОНТАКТНЫЕ ДАННЫЕ ДЛЯ СВЯЗИ С ЗАЯВИТЕЛЕМ/ПРАВООБЛАДАТЕЛЕМ</b> <i>(для представления третьим лицам, для публикации)</i> Телефон: +7 (499) 111-11-11 E-mail: abc@mail.ru</p>
<p>(731) <b>ЗАЯВИТЕЛЬ(И)</b> <i>(Указывается полное наименование юридического лица, полный адрес места нахождения юридического лица (в соответствии со сведениями, содержащимися в ЕГРЮЛ) или фамилия, имя, отчество (последнее – при наличии) гражданина и полный адрес места жительства гражданина, название страны)</i> Общество с ограниченной ответственностью «Формула успеха» 424000, Республика Марий Эл, г. Йошкар-Ола, Слобода Красноармейская, 61</p>	<p><b>ИДЕНТИФИКАТОРЫ ЗАЯВИТЕЛЯ:</b> ОГРН: 108774652720 ОГРНИП: ИНН: 435763838 КПП: 65487587597 СНИЛС:</p>
<p>Телефон: +7 (499) 111-11-11      Факс: E-mail: abc@mail.ru</p>	<p>КОД страны по стандарту ВОИС ST.3 <i>(если он установлен):</i></p>

# ЗАЯВКА НА ГОСУДАРСТВЕННУЮ РЕГИСТРАЦИЮ НМПТ



<p><b>(740) ПРЕДСТАВИТЕЛЬ(И) ЗАЯВИТЕЛЯ</b> Указанное(ые) ниже лицо(а) назначено (назначены) заявителем (заявителями) для ведения дел по государственной регистрации наименования места происхождения товара и по предоставлению исключительного права на такое наименование в Федеральной службе по интеллектуальной собственности</p>	<p>Является <input type="checkbox"/> Патентным(и) поверенным(и) <input checked="" type="checkbox"/> Иным представителем</p>
<p>Фамилия, имя, отчество (последнее – при наличии)  Сидоров Иван Петрович</p>	<p>Телефон: +7 (485) 111-11-22 Факс: Электронная почта: cva@mail.ru</p>
<p>Адрес: 424015, Республика Марий Эл, г. Йошкар-Ола, ул. Пушкина, 1</p>	
<p>Срок представительства <i>(заполняется в случае назначения иного представителя без представления доверенности)</i></p>	<p>Регистрационный(е) номер(а) патентного(ых) поверенного(ых)</p>

# ЗАЯВКА НА ГОСУДАРСТВЕННУЮ РЕГИСТРАЦИЮ НМПТ



(540) ЗАЯВЛЯЕМОЕ ОБОЗНАЧЕНИЕ *(печатать заглавными буквами)*

МАРИЙСКИЙ ПОДКОГОЛЬ (ПОДКОГЫЛЬО)

УКАЗАНИЕ ТОВАРА

*В графе указывается товар, в отношении которого испрашивается государственная регистрация НМПТ*

мучное кулинарное изделие

МЕСТО ПРОИСХОЖДЕНИЯ (ПРОИЗВОДСТВА) ТОВАРА (ГРАНИЦЫ ГЕОГРАФИЧЕСКОГО ОБЪЕКТА)

*В графе должно содержаться указание места происхождения (производства) товара (границ географического объекта), природные условия и (или) людские факторы которого исключительно определяют особые свойства товара, и где осуществляются **все стадии производства товара**, оказывающие существенное влияние на формирование особых свойств товара.*

Республика Марий Эл

## ОБОСНОВАНИЕ НАЛИЧИЯ В ТОВАРЕ ОСОБЫХ СВОЙСТВ

*В графе приводятся сведения, подтверждающие наличие климатических, геологических, гидрогеологических или иных природных условий, а также людей (коллектива), способных изготавливать товар традиционным способом, которые исключительно определяют особые свойства товара.*

Истоки формирования народа мари уходят в первое тысячелетие н.э. Под влиянием исторических событий единая марийская народность образовала три основные этнические группы: луговые мари, проживающие на левом берегу Волги, горные мари, живущие на правом берегу, и восточные, проживающие вне территории Республики Марий Эл.

За свою длительную историю марийский народ создал богатую и разнообразную кухню. Ее технология и ассортимент блюд имеют свои особенности, отличающие марийскую кухню от национальной кухни других народов. Марийская кухня основана на продуктах, которые легко добываются в окрестностях — в лесах, на лугах, в реках и озерах.

Марийский подкоголь (подкогыльо) — национальное блюдо марийской кухни. Особые свойства марийских подкоголей объясняются местом их производства и умениями людей, проживающими на территории Республики Марий Эл.

Подкоголи (мар. подкогыльо) — это вареные пирожки (вареники) с начинкой. В переводе с марийского языка это лакомство дословно означает пирожки в котле («под» — котёл, «когыльо» — пирог). Внешне они выглядят, как пирожки, в виде полумесяца с красивым плетением по краю в виде косички, которая сохраняет сочность начинки. Узор шнурового орнамента встречался с древности на керамической посуде и в вышивке одежды мари. Защищать края необходимо было очень аккуратно. Особенно ценятся мелкие и ровные защипы края. Именно поэтому в Республике Марий Эл применительно к подкоголям употребляется слово «плести», а не лепить.

На протяжении длительной истории марийского народа подкоголи являются традиционным блюдом обеденного стола, а также одним из основных угощений при совершении обрядов в священных марийских рошах.

Подкоголи тесно связаны с бытом людей, проживающих на территории Республики Марий Эл. Например, в фольклоре имеется пословица: «Богатый ест подкоголь, бедный обходится вареной лепешкой». Рецепт национального блюда «Марийский подкоголь» передается из поколения в поколение, считается самым лучшим национальным угощением марийского народа и пользуется популярностью как в республике, так и за ее пределами.

В октябре 2018 года в Йошкар-Оле местные мастера кузнечного дела увековечили национальное блюдо в скульптуре «Марийский подкоголь».



## ОПИСАНИЕ ОСОБЫХ СВОЙСТВ ТОВАРА

*В графе приводятся особые свойства товара, в отношении которого заявляется обозначение, отличающие данный товар от идентичных товаров, производимых на территории других географических объектов.*

*Свойства товара должны быть описаны в соответствии с общепринятой специальной терминологией и (или) требованиями нормативной и технической документации. Описание должно носить информационный характер, в частности, указывать на исходный материал, используемый для производства товара, физические, химические, микробиологические, органолептические или художественные характеристики.*

Марийский подкоголь (подкогыльо) – традиционное национальное блюдо марийской кухни с разными видами начинок. Начинки могут быть как растительного, так и животного происхождения: творог с картошкой (горные и луговые мари), сырое рубленое мясо зайчатины со свиной или говядиной, мясом барсука, сильно сдобренное луком, индейки или утки, квашеная капуста с грибами, картофельное пюре с грибами, ягоды – малина и черника (луговые мари) и вишня (горные мари). Мясные подкоголи изготавливают исключительно из охлажденного мяса. В подкоголи добавляется вяленое мясо кабана и индейки, что придает им сочный, пикантный и насыщенный вкус, в меру соленый, без посторонних привкусов. Сырье для подкоголей используются исключительно местное.

Отличительной особенностью подкоголей является тесто - оно должно быть пресное. Допускается приготовление теста полностью из ржаной муки, а также частичное использование ржаной, льняной, конопляной, гречневой муки при замесе теста.

Как правило, подкоголи крупнее по размеру, чем пельмени или вареники. Продукт имеет длину 4-5 см. На стол угощение подается со сметаной, топленым сливочным маслом и зеленью. Каждое изделие выполняется исключительно вручную по единой рецептуре.

Подкоголи должны иметь ровные, хорошо зашипанные края, без выступов начинки, чистую сухую поверхность, без повреждений, после приготовления должны быть не слипшимися; определенной правильной формы - узкого полумесяца. В приготовленном виде подкоголи должны иметь приятный запах, свойственному сырию, иметь сочный, пикантный и насыщенный вкус без посторонних привкусов. Вкус и аромат соответствуют использованным продуктам.

## СПОСОБ ПРОИЗВОДСТВА ТОВАРА (УСЛОВИЯ ЕГО ХРАНЕНИЯ И ТРАНСПОРТИРОВКИ)

*В графе приводится описание способа производства товара, а также информация об условиях его хранения и транспортировки, если это оказывает существенное влияние на формирование и сохранение особых свойств товара, в том числе путем ссылки на соответствующие технические требования.*

Пресное тесто для подкололей готовится следующим образом: в просеянную муку вводят смесь воды, соли и яйца, продукты хорошо вымешивают до получения крутого теста. Полученное тесто оставляют для созревания на 30-40 минут в холодильной камере при температуре 3-4 °С, после чего приступают к формированию изделий. Тесто раскатывают в тонкий пласт, вырезают заготовку круглой формы диаметром 5-6 см.

Для приготовления самого распространенного фарша из картофеля и творога картофель предварительно очищают и варят в подсоленной горячей воде до готовности, сливают воду и толкут. В полученную картофельную массу добавляют свежий протертый жирный творог (не кислый), растопленное сливочное масло, при необходимости добавляют соль и все тщательно перемешивают.

В зависимости от вида начинки может использоваться рубленое мясо зайчатины со свиной или говядиной, мясо барсука, сильно сдобренное луком, вяленое мясо кабана, индейки или утки, квашеная капуста с грибами, картофельное пюре с грибами, ягоды – малина, черника и вишня.

После приготовления фарша на середину пласта пресного теста укладывают начинку и формируют в виде полумесяца, заплетая края «косичкой».

Как правило, готовые изделия сразу отвариваются и подаются на стол. Варят подкололи 7-10 минут в подсоленной кипящей воде до готовности или жарят во фритюрном масле. Температура подачи готового блюда не ниже 65 °С.

В случае необходимости хранения, подкололи подвергаются шоковой заморозке в течение 30-40 минут при температуре -20 °С. Затем подкололи фасуются в ПЭТ пакеты по 400 гр. и хранятся в морозильной камере при температуре -18 °С. Срок хранения не более 7 дней.

Как правило, подкололи не транспортируются, т.к. изготавливаются и реализуются в одном месте. В случае необходимости транспортировки, замороженные подкололи перевозятся автотранспортом в термоконтейнере при температуре 4 °С.

# ЗАЯВКА НА ГОСУДАРСТВЕННУЮ РЕГИСТРАЦИЮ НМПТ



## ПОРЯДОК КОНТРОЛЯ ЗА СОБЛЮДЕНИЕМ УСЛОВИЙ ПРОИЗВОДСТВА И СОХРАНЕНИЕМ ОСОБЫХ СВОЙСТВ ТОВАРА

*В графе указываются: конкретные действия, меры, принимаемые заявителем (заявителями) с целью контроля за соблюдением условий производства и сохранением особых свойств товара, используемые методы проверок (визуальный, анализ документов), а также их периодичность (частота проверок) и охват (все производители, выборка).*

В целях контроля за соблюдением условий производства подкоголей принимаются следующие меры.

Производство подкоголей осуществляется в специально отведенном цеху с установленным видеонаблюдением. Все работы по изготовлению подкоголей производятся в строгом соответствии с утвержденными технологическими картами. С целью сохранения качества продукта шеф-повар и технолог проводят бракераж заготовок - для оценки качества отбирается средняя проба: от каждой партии подкоголей — 3 %, но не менее трех мест от партии. В ходе визуальной проверки подкоголь исследуется на предмет размера, формы, красоты и качества плетения косички, толщины и цвета теста, крепости зашипа теста, сочности и плотности начинки и т.п.

При приемке каждой партии проверяется качество подкоголей по органолептическим и физико-химическим показателям: состояние упаковки и маркировки, вес.

Органолептический анализ проводится как аккредитованными лабораториями, так и путем проведения дегустаций.

Оценку подкоголей по показателям безопасности проводит аккредитованная лаборатория в соответствии с порядком, установленным производителем продукции.

При неудовлетворительных результатах проверки хотя бы по одному из показателей, проводят повторные испытания. Результаты повторных испытаний распространяют на всю партию.

Плановые проверки уполномоченных органов проводятся в соответствии с действующим законодательством РФ не чаще, чем один раз в три года. Основанием для проведения внеплановой проверки может являться жалоба на нарушение требований стандартов и правил производства товара.

Клинико-лабораторные показатели безопасности определяют методами, изложенными в документах, утвержденными органами здравоохранения в установленном порядке.

Качество маркировки и упаковки определяют визуальным осмотром. Маркировка должна быть четкой, ясной и разборчивой.

Упаковка не должна иметь механических повреждений и загрязнений.

ПЕРЕЧЕНЬ ЛИЦ, ИМЕЮЩИХ ПРАВО ИСПОЛЬЗОВАНИЯ НАИМЕНОВАНИЯ МЕСТА ПРОИСХОЖДЕНИЯ ТОВАРА, И УСЛОВИЯ ЕГО ИСПОЛЬЗОВАНИЯ (ДЛЯ ОБЪЕДИНЕНИЯ ЛИЦ)

*В графе приводится полный перечень лиц, имеющих право использования НМПТ, если заявка подается объединением лиц, и условия использования НМПТ.*

*При указании перечня лиц необходимо приводить сведения об участниках объединения по аналогии с графой (731).*

*Условия использования НМПТ участниками объединения указываются в соответствии с внутренними документами объединения (например, Уставом).*

СВЕДЕНИЯ, ПОДТВЕРЖДАЮЩИЕ ПРАВО ОСУЩЕСТВЛЯТЬ ДЕЯТЕЛЬНОСТЬ ПО ПРОИЗВОДСТВУ ТОВАРА

*В графе приводятся сведения, подтверждающие такое право, если это предусмотрено федеральными законами.*

*Например, в отношении винодельческой продукции – наличие у заявителя лицензии на производство винодельческой продукции с защищенным наименованием места происхождения,*

*в отношении минеральных вод – наличие у заявителя лицензии на право пользования недрами.*

# ЗАЯВКА НА ГОСУДАРСТВЕННУЮ РЕГИСТРАЦИЮ НМПТ



Уплачена пошлина по пункту  2.3  2.5 приложения № 1 к Положению о пошлинах.

Уплачена пошлина по пункту  2.3  2.5 приложения № 2 к Положению о пошлинах.

Сведения о плательщике (указывается фамилия, имя, отчество (последнее – при наличии) или наименование юридического лица)

ООО «Формула успеха»

Идентификаторы плательщика, указываемые в документе, подтверждающем уплату пошлины:

(могут быть указаны по инициативе заявителя)

Для российского юридического лица:

ИНН: 4357563838

КПП: 65487587597

Для российского физического лица:

ИНН:

СНИЛС:

Для иностранного юридического лица

КИО (если имеется):

КПП (если имеется):

Для иностранного физического лица:

Серия, номер и вид документа, удостоверяющего личность плательщика:

Серия, номер и вид документа, удостоверяющего личность плательщика:

Подпись

Сидоров Иван Петрович

25.03.2021

(Подпись, фамилия, имя и отчество (последнее – при наличии) заявителя(ей) или представителя заявителя(ей), или иного уполномоченного лица с указанием должности лица (при наличии), подписавшего документ (для юридических лиц), дата подписи (при подписании от имени юридического лица подпись руководителя или иного уполномоченного лица удостоверяется печатью при наличии).

**ГЕОГРАФИЧЕСКИЙ ОБЪЕКТ НАХОДИТСЯ  
НА ТЕРРИТОРИИ РФ**



- **ЗАКЛЮЧЕНИЕ УПОЛНОМОЧЕННОГО ОРГАНА**  
(заключение местного органа исполнительной власти субъекта РФ - если уполномоченный орган не определен для товара)
- **ДОВЕРЕННОСТЬ (ЕСЛИ ЗАЯВКА ПОДПИСАНА ПРЕДСТАВИТЕЛЕМ ЗАЯВИТЕЛЯ, НЕ ЯВЛЯЮЩИМСЯ ПАТЕНТНЫМ ПОВЕРЕННЫМ)**
- **ДОКУМЕНТЫ, ПОДТВЕРЖДАЮЩИЕ ИЗВЕСТНОСТЬ ОБОЗНАЧЕНИЯ В ОТНОШЕНИИ ТОВАРА**  
(для заявки на новую регистрацию НМПТ)
- **ХОДАТАЙСТВО О ПРЕДОСТАВЛЕНИИ ПРАВА НА УПЛАТУ ПОШЛИН В УМЕНЬШЕННОМ РАЗМЕРЕ**  
(ЕСЛИ ЗАЯВИТЕЛЮ ПРЕДОСТАВЛЕНО ТАКОЕ ПРАВО)

**ГЕОГРАФИЧЕСКИЙ ОБЪЕКТ НАХОДИТСЯ  
ЗА ПРЕДЕЛАМИ РФ**



**ДОКУМЕНТ, ПОДТВЕРЖДАЮЩИЙ ПРАВО  
ЗАЯВИТЕЛЯ НА ЗАЯВЛЕННОЕ НМПТ В  
СТРАНЕ ПРОИСХОЖДЕНИЯ ТОВАРА**

# ПОСТАНОВЛЕНИЕМ ПРАВИТЕЛЬСТВА ОТ 08.08.2020 № 1195 УТВЕРЖДЕН ПЕРЕЧЕНЬ ФОИВ, УПОЛНОМОЧЕННЫХ ВЫДАВАТЬ ЗАКЛЮЧЕНИЯ:



**МИНЗДРАВ РОССИИ** (в отношении лечебных грязей, минеральной питьевой лечебной, лечебно-столовой и минеральной природной столовой воды)



**МИНПРОМТОРГ РОССИИ** (в отношении товаров народных художественных промыслов и музыкальных инструментов)



**МИНСЕЛЬХОЗ РОССИИ** (в отношении продукции сельского хозяйства и пищевой продукции, за исключением минеральной питьевой лечебной, лечебно-столовой и минеральной природной столовой воды, алкогольной и спиртосодержащей продукции)



**РОСАЛКОГОЛЬРЕГУЛИРОВАНИЕ** (в отношении алкогольной и спиртосодержащей продукции)

# УПОЛНОМОЧЕННЫЙ ФОИВ НЕ ОПРЕДЕЛЁН ДЛЯ ТОВАРОВ



**ЗАКЛЮЧЕНИЕ** выдает местный орган исполнительной власти субъекта РФ  
(пункт 2 статьи 1522<sup>1</sup> ГК РФ)



**ПОСТАНОВЛЕНИЕМ СОВЕТА МИНИСТРОВ  
РЕСПУБЛИКИ КРЫМ ОТ 01.12.2021 № 730  
УПОЛНОМОЧЕННЫМ ИСПОЛНИТЕЛЬНЫМ  
ОРГАНОМ ГОСУДАРСТВЕННОЙ ВЛАСТИ  
РЕСПУБЛИКИ КРЫМ НА ВЫДАЧУ  
ЗАКЛЮЧЕНИЙ, ПРЕДУСМОТРЕННЫХ ПУНКТОМ 2  
СТАТЬИ 1522<sup>1</sup> ГК РФ, ОПРЕДЕЛЕНО  
МИНИСТЕРСТВО ПРОМЫШЛЕННОЙ ПОЛИТИКИ  
РЕСПУБЛИКИ КРЫМ**



## ДОКУМЕНТЫ, ПОДТВЕРЖДАЮЩИЕ ИЗВЕСТНОСТЬ ЗАЯВЛЕННОГО ОБОЗНАЧЕНИЯ (ДЛЯ ЗАЯВОК НА НОВУЮ РЕГИСТРАЦИЮ НМПТ)

- 1. Упоминания об обозначении в связи с указанным товаром в различных литературных источниках
- 2. Копии дипломов национальных или международных выставок, ярмарок, на которых указанный товар с использованием заявленного обозначения выставлялся
- 3. Сведения об использовании обозначения в связи с указанным товаром на территории РФ
- 4. Сведения о результатах опроса потребителей товара по вопросу известности обозначения в связи с указанным товаром, проведенного специализированной независимой организацией
- 5. Сведения о произведенных затратах на рекламу обозначения в связи с указанным товаром (например, годовые финансовые отчеты)

# СОДЕРЖАНИЕ ЗАЯВКИ НА ГУ

- 1 Заявление
- 2 Заявляемое обозначение
- 3 Указание товара
- 4 Указание места происхождения (производства) товара (границ географического объекта)
- 5 Связь характеристик товара с местом его происхождения (производства)
- 6 Описание характеристик товара
- 7 Описание способа производства товара, а также информация об условиях его хранения и транспортировки
- 8 Описание порядка контроля за соблюдением условий производства и сохранением характеристик товара
- 9 Перечень лиц, имеющих право использования ГУ, и условия его использования (для объединения лиц)
- 10 Сведения, подтверждающие право осуществлять деятельность по производству товара

# ЗАЯВКА НА ГОСУДАРСТВЕННУЮ РЕГИСТРАЦИЮ ГЕОГРАФИЧЕСКОГО УКАЗАНИЯ

<p align="center"><b>В Федеральную службу по интеллектуальной собственности</b> Бережковская наб., д. 30, корп. 1, Москва, Г-59, ГСП-3, 125993, Российская Федерация</p> <p align="center"><b>ЗАЯВЛЕНИЕ</b></p> <p>Прошу (просим) зарегистрировать заявляемое обозначение в качестве географического указания и предоставить исключительное право на такое географическое указание в Российской Федерации</p>	<p><i>(750) АДРЕС ДЛЯ ПЕРЕПИСКИ С РОСПАТЕНТОМ: (полный почтовый адрес, фамилия, имя, отчество (последнее – при наличии) или наименование адресата)</i></p> <p>634050, Томская область, г. Томск, ул. Первая, 1 Директору Ассоциации «Производители Томского кедрового мыла» Иванову И.И.</p> <p><b>КОНТАКТНЫЕ ДАННЫЕ ДЛЯ СВЯЗИ С ЗАЯВИТЕЛЕМ/ПРАВООБЛАДАТЕЛЕМ</b> <i>(для представления третьим лицам, для публикации)</i></p> <p>Телефон: +7 (499) 111-11-11 E-mail: abc@mail.ru</p>
<p><i>(731) ЗАЯВИТЕЛЬ(И) (Указывается полное наименование юридического лица, полный адрес места нахождения юридического лица (в соответствии со сведениями, содержащимися в ЕГРЮЛ) или фамилия, имя, отчество (последнее – при наличии) гражданина и полный адрес места жительства гражданина, название страны)</i></p> <p>Ассоциация «Производители Томского кедрового мыла» 634050, Томская область, г. Томск, ул. Первая, 1</p>	<p><b>ИДЕНТИФИКАТОРЫ ЗАЯВИТЕЛЯ:</b> ОГРН: 108774652720 ОГРНИП: ИНН: 435763838 КПП: 65487587597 СНИЛС:</p> <p>КОД страны по стандарту ВОИС ST.3 (если он установлен): RU</p>
<p>Телефон: +7 (499) 111-11-11      Факс:      E-mail: abc@mail.ru</p>	

# ЗАЯВКА НА ГОСУДАРСТВЕННУЮ РЕГИСТРАЦИЮ ГЕОГРАФИЧЕСКОГО УКАЗАНИЯ

<p><b>(740) ПРЕДСТАВИТЕЛЬ(И) ЗАЯВИТЕЛЯ</b> Указанное(ые) ниже лицо(а) назначено (назначены) заявителем (заявителями) для ведения дел по государственной регистрации географического указания и по предоставлению и исключительного права на географическое указание в Федеральной службе по интеллектуальной собственности</p>	<p>Является <input type="checkbox"/> Патентным(и) поверенным(и) <input checked="" type="checkbox"/> Иным представителем</p>
<p>Фамилия, имя, отчество (последнее – при наличии)  Сидоров Иван Петрович</p>	<p>Телефон: +7 (499) 111-11-22 Факс: Электронная почта: cva@mail.ru</p>
<p>Адрес: 634050, Томская область, г. Томск, ул. Вторая, 2</p>	
<p>Срок представительства <i>(заполняется в случае назначения иного представителя без представления доверенности)</i></p>	<p>Регистрационный(е) номер(а) патентного(ых) поверенного(ых)</p>

# ЗАЯВКА НА ГОСУДАРСТВЕННУЮ РЕГИСТРАЦИЮ ГЕОГРАФИЧЕСКОГО УКАЗАНИЯ

(540) ЗАЯВЛЯЕМОЕ ОБОЗНАЧЕНИЕ *(печатать заглавными буквами)*

*Приводится наименование географического объекта или иное обозначение, идентифицирующее товар как происходящий с территории определенного географического объекта, характеристики которого в значительной степени связаны с его географическим происхождением*

ТОМСКОЕ КЕДРОВОЕ МЫЛО

УКАЗАНИЕ ТОВАРА

МЫЛО

МЕСТО ПРОИСХОЖДЕНИЯ (ПРОИЗВОДСТВА) ТОВАРА (ГРАНИЦЫ ГЕОГРАФИЧЕСКОГО ОБЪЕКТА)

*Указываются границы географического объекта, где должна осуществляться **хотя бы одна из стадий** производства товара, оказывающая существенное влияние на формирование характеристик товара*

Томская область

СВЯЗЬ ХАРАКТЕРИСТИК ТОВАРА С МЕСТОМ ЕГО ПРОИСХОЖДЕНИЯ (ПРОИЗВОДСТВА)

*В графе указываются сведения, подтверждающие наличие связи определенного качества, репутации или других характеристик товара с его географическим происхождением.*

Например, в заявке на регистрацию обозначения ТОМСКОГО КЕДРОВОГО МЫЛА в качестве ГУ может приводиться:

- традиции мыловарения, история их возникновения;
- наличие в регионе сырья, используемого для производства мыла;
- факторы, повлиявшие на репутацию, характеристики мыла.

# ЗАЯВКА НА ГОСУДАРСТВЕННУЮ РЕГИСТРАЦИЮ ГЕОГРАФИЧЕСКОГО УКАЗАНИЯ



## ОПИСАНИЕ ХАРАКТЕРИСТИК ТОВАРА

*В графе указываются характеристики товара, которые в значительной степени связаны с его географическим происхождением.*

*Характеристики товара должны быть описаны в соответствии с общепринятой специальной терминологией, требованиями нормативной и технической документации.*

*Описание должно носить информационный характер, в частности указывать на исходный материал, используемый для производства товара, физические, химические, микробиологические, органолептические или художественные характеристики, если они в значительной степени связаны с его географическим происхождением.*

Например, в заявке на регистрацию обозначения ТОМСКОЕ КЕДРОВОЕ МЫЛО в качестве ГУ может приводиться:

- описание внешнего вида мыла (куски прямоугольной формы (100 мм/50мм /20мм) / круглой формы диаметром 50 мм);
- консистенция (твердая, однородная);
- цвет (от белого до светло-коричневого);
- запах;
- физико-химические показатели и сырье: качественное число (масса жирных кислот в пересчете на номинальную массу куска 100 г.), температура застывания жирных кислот, выделенных из мыла (титр), массовая доля содопродуктов в пересчете на  $\text{Na}_2\text{O}$ , массовая доля хлористого натрия, %), количественное содержание на 100 г. мыла добавок в виде жирных и эфирных масел, красителя, прочих сухих добавок, сведения об источниках воды, добавок (в частности, кедровых орехов).

# ЗАЯВКА НА ГОСУДАРСТВЕННУЮ РЕГИСТРАЦИЮ ГЕОГРАФИЧЕСКОГО УКАЗАНИЯ



## СПОСОБ ПРОИЗВОДСТВА ТОВАРА (УСЛОВИЯ ЕГО ХРАНЕНИЯ И ТРАНСПОРТИРОВКИ)

*В графе приводится описание способа производства товара, а также информация об условиях его хранения и транспортировки, если это оказывает существенное влияние на формирование и сохранение характеристик товара, в том числе путем ссылки на соответствующие технические требования.*

Например, в заявке на регистрацию обозначения ТОМСКОГО КЕДРОВОГО МЫЛА в качестве ГУ может приводиться:

- рецептура мыла (количество сырья, соотношение компонентов),
- описание этапов производства мыла от нагрева в мыльном котле смеси жиров до упаковки мыла;
- условия транспортировки и хранения: мыло должно транспортироваться при температуре от +5 °С до +25°С включительно. Не допускается замораживать мыло. Мыло должно храниться в сухих закрытых хорошо проветриваемых помещениях (на складах должно применяться активное вентилирование) при температуре не ниже +5 °С и относительной влажности воздуха не более 75 % в условиях, исключающих попадание атмосферных осадков, почвенной влаги и прямых солнечных лучей.

# ЗАЯВКА НА ГОСУДАРСТВЕННУЮ РЕГИСТРАЦИЮ ГЕОГРАФИЧЕСКОГО УКАЗАНИЯ



## ПОРЯДОК КОНТРОЛЯ ЗА СОБЛЮДЕНИЕМ УСЛОВИЙ ПРОИЗВОДСТВА И СОХРАНЕНИЕМ ХАРАКТЕРИСТИК ТОВАРА

*В графе указываются: конкретные действия, меры, принимаемые заявителем (заявителями) с целью контроля за соблюдением условий производства и сохранением характеристик товара, используемые методы проверок (визуальный, анализ документов), а также их периодичность (частота проверок) и охват (все производители, выборка).*

Например, для ТОМСКОГО КЕДРОВОГО МЫЛА:

1. Для контроля берется партия мыла - любое количество мыла одного наименования, одной даты выработки, сопровождаемое одним документом (удостоверением) о качестве.
2. Документ о качестве должен содержать следующие данные: наименование, адрес, наименование мыла; дату выработки; массу партии и количество мест; номер партии и дату отгрузки; срок годности; обозначение ТУ; информации о сертификации; результаты контроля качества и указание о соответствии ТУ.
3. Для оценки качества мыла отбирают среднюю пробу: от каждой партии мыла — 3 % ящиков, коробов, пакетов, но не менее трех мест от партии.
4. При приёмке каждой партии мыла проверяют: качество мыла по органолептическим и физико-химическим показателям; количество упаковок в партии; состояние упаковки и маркировки.
5. Оценку качества мыла осуществляют по органолептическим и физико-химическим показателям. Оценке по органолептическим показателям подлежит каждая партия мыла. Оценку по физико-химическим показателям проводят в случае сомнения в качестве поступившей партии мыла, но не реже одного раза в год.
6. Оценку мыла по показателям безопасности проводят в соответствии с порядком, установленным производителем продукции по согласованию с контролирующими органами и гарантирующим безопасность продукции.



# ЗАЯВКА НА ГОСУДАРСТВЕННУЮ РЕГИСТРАЦИЮ ГЕОГРАФИЧЕСКОГО УКАЗАНИЯ

ПЕРЕЧЕНЬ ЛИЦ, ИМЕЮЩИХ ПРАВО ИСПОЛЬЗОВАНИЯ ГЕОГРАФИЧЕСКОГО УКАЗАНИЯ,  
И УСЛОВИЯ ЕГО ИСПОЛЬЗОВАНИЯ (ДЛЯ ОБЪЕДИНЕНИЯ ЛИЦ)

*В графе приводится полный перечень лиц, имеющих право использования географического указания, если заявка подается объединением лиц, и условия использования географического указания.*

*При указании перечня лиц необходимо приводить сведения об участниках объединения по аналогии с графой (731).*

Например:

1. Акционерное общество «Томское мыло»

634050, Томская область, г. Томск, ул. Третья, 3

ОГРН: 1087746521721, ИНН: 4357563837, КПП: 65487587599

2. Петров Федор Иванович

634050, Томская область, г. Томск, ул. Четвертая, 4

ОГРНИП: 313132804400012

ИНН: 4357563839

КПП: 654875875963

3. ...

*Условия использования ГУ участниками объединения указываются в соответствии с внутренними документами объединения (например, Уставом).*

СВЕДЕНИЯ, ПОДТВЕРЖДАЮЩИЕ ПРАВО ОСУЩЕСТВЛЯТЬ ДЕЯТЕЛЬНОСТЬ ПО ПРОИЗВОДСТВУ  
ТОВАРА

*В графе приводятся сведения, подтверждающие такое право, если это предусмотрено федеральными законами.*

# ЗАЯВКА НА ГОСУДАРСТВЕННУЮ РЕГИСТРАЦИЮ ГЕОГРАФИЧЕСКОГО УКАЗАНИЯ



Уплачена пошлина по пункту  2.3  2.5 приложения № 1 к Положению о пошлинах.

Уплачена пошлина по пункту  2.3  2.5 приложения № 2 к Положению о пошлинах.

Сведения о плательщике (указывается фамилия, имя, отчество (последнее – при наличии) или наименование юридического лица)

МКУК «Думиничский районный Дом культуры»

Идентификаторы плательщика, указываемые в документе, подтверждающем уплату пошлины:

*(могут быть указаны по инициативе заявителя)*

Для российского юридического лица:

ИНН: 4357563838

КПП: 65487587597

Для российского физического лица:

ИНН:

СНИЛС:

Для иностранного юридического лица

КИО (если имеется):

КПП (если имеется):

Для иностранного физического лица:

Серия, номер и вид документа, удостоверяющего личность плательщика:

Серия, номер и вид документа, удостоверяющего личность плательщика:

Подпись

Сидоров Иван Петрович

25.07.2022

*(Подпись, фамилия, имя и отчество (последнее – при наличии) заявителя(ей) или представителя заявителя(ей), или иного уполномоченного лица с указанием должности лица (при наличии), подписавшего документ (для юридических лиц), дата подписи (при подписании от имени юридического лица подпись руководителя или иного уполномоченного лица удостоверяется печатью при наличии).*

**ГЕОГРАФИЧЕСКИЙ ОБЪЕКТ НАХОДИТСЯ  
НА ТЕРРИТОРИИ РФ**



**ГЕОГРАФИЧЕСКИЙ ОБЪЕКТ НАХОДИТСЯ  
ЗА ПРЕДЕЛАМИ РФ**



**1) ДОКУМЕНТЫ, ПОДТВЕРЖДАЮЩИЕ:**

- ЧТО ЗАЯВИТЕЛЬ ПРОИЗВОДИТ ТОВАР, ОБЛАДАЮЩИЙ СООТВЕТСТВУЮЩИМИ ХАРАКТЕРИСТИКАМИ;
- ВСЕ СВЕДЕНИЯ, ПРИВЕДЕННЫЕ В ЗАЯВКЕ.

**2) ДОВЕРЕННОСТЬ (ЕСЛИ ЗАЯВКА ПОДПИСАНА ПРЕДСТАВИТЕЛЕМ ЗАЯВИТЕЛЯ, НЕ ЯВЛЯЮЩИМСЯ ПАТЕНТНЫМ ПОВЕРЕННЫМ)**

**3) ХОДАТАЙСТВО О ПРЕДОСТАВЛЕНИИ ПРАВА НА УПЛАТУ ПОШЛИН В УМЕНЬШЕННОМ РАЗМЕРЕ (ЕСЛИ ЗАЯВИТЕЛЮ ПРЕДОСТАВЛЕНО ТАКОЕ ПРАВО)**

**ДОКУМЕНТЫ, ПОДТВЕРЖДАЮЩИЕ:**

- СООТВЕТСТВИЕ ЗАЯВЛЯЕМОГО ОБОЗНАЧЕНИЯ ТРЕБОВАНИЯМ ПУНКТА 1 СТАТЬИ 1516 ГК РФ;
- ИСКЛЮЧИТЕЛЬНОЕ ПРАВО ЗАЯВИТЕЛЯ НА ЗАЯВЛЯЕМОЕ ОБОЗНАЧЕНИЕ В СТРАНЕ ПРОИСХОЖДЕНИЯ ТОВАРА;
- СВЕДЕНИЯ, ПРИВЕДЕННЫЕ В ЗАЯВКЕ

## ДОКУМЕНТЫ, ПОДТВЕРЖДАЮЩИЕ ПРОИЗВОДСТВО ЗАЯВИТЕЛЕМ ТОВАРА, ОБЛАДАЮЩЕГО СООТВЕТСТВУЮЩИМИ ХАРАКТЕРИСТИКАМИ

Копии внутренних документов, в соответствии с которыми осуществляется производство товара, контроль за соблюдением условий производства и сохранением характеристик товара (копии технических условий (ТУ), технологических инструкций, программ производственного контроля)

Копии дипломов национальных или международных выставок, ярмарок, на которых заявленный товар, произведенный в границах географического объекта, выставлялся; наград за качество товара

Копии сертификатов, экспертных заключений профильных научных организаций, свидетельств, деклараций о соответствии, подтверждающих качество и происхождение сырья, качество готовой продукции

Сведения о результатах опроса потребителей товара по вопросу наличия у заявленного товара качества, репутации и других характеристик, которые в значительной степени связаны с его географическим происхождением, проведенного специализированной независимой организацией, результаты маркетинговых исследований

Публикации о заявленном товаре, произведенном в границах географического объекта, в различных литературных, научных и исторических источниках, средствах массовой информации

# СПОСОБЫ ПОДАЧИ ЗАЯВОК



Почтой по адресу: Бережковская наб., д. 30, корп. 1



Непосредственно в пункт приема заявок в ФИПС



По факсу с последующим представлением оригиналов документов заявки в течение одного месяца с даты их поступления по факсу вместе с сопроводительным письмом, идентифицирующим документы, поступившие ранее по факсу



С использованием электронно-цифровой подписи (информация о данном способе подачи представлена на сайте ФИПС в разделе «Электронное взаимодействие с заявителем»)



С использованием федеральной государственной информационной системы "Единый портал государственных и муниципальных услуг (функций)" в информационно-телекоммуникационной сети "Интернет"

# Электронная подача заявок на ГУ и НМПТ



Адрес сервиса **АРМ Регистратор**: <https://kpsrtz.fips.ru>

Сервис доступен **со страницы сайта ФИПС: ПОДАТЬ ЗАЯВКУ**

## Преимущества сервиса:

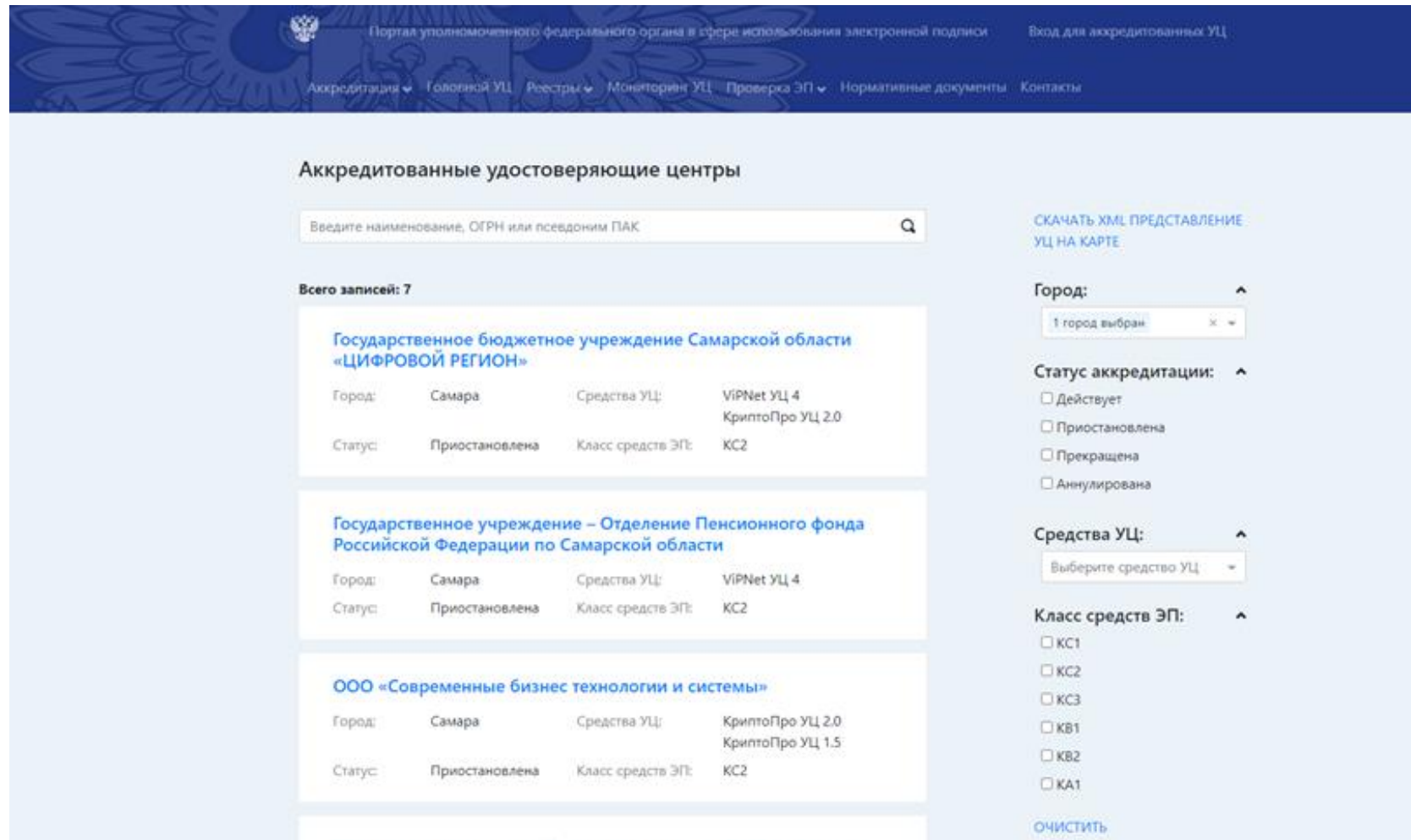
- Через личный кабинет сервиса АРМ Регистратор обеспечивается: **подача заявки, ведение переписки по заявке до завершения делопроизводства**
- Использование сервиса гарантирует **30 % скидки на оплату пошлин**
- Сервис АРМ Регистратор **доступен в режиме 24/7**

# Как стать пользователем сервиса АРМ Регистратор

- 1. Получить квалифицированный сертификат электронной подписи** в удостоверяющем центре, аккредитованном в Минкомсвязи РФ.
- 2. Настроить рабочее место** в соответствии с Руководством по настройке рабочего места пользователя Сервиса АРМ Регистратор.
- 3. Изучить пользовательскую документацию** на странице сайта ФИПС <Подача заявки на изобретение, полезную модель, товарный знак, ГУ/ПГУ, НМПТ/ПНМПТ>.
- 4. Перейти по ссылке** <Начать работу> и начать составление заявки.

# Получение электронной подписи в Удостоверяющем Центре

<https://e-trust.gosuslugi.ru/#/portal/accreditation/accreditedcalist>



Портал уполномоченного федерального органа в сфере использования электронной подписи Вход для аккредитованных УЦ

Аккредитация Головной УЦ Реестры Мониторинг УЦ Проверка ЭП Нормативные документы Контакты

### Аккредитованные удостоверяющие центры

Введите наименование, ОГРН или псевдоним ПАК

Всего записей: 7

<b>Государственное бюджетное учреждение Самарской области «ЦИФРОВОЙ РЕГИОН»</b>			
Город:	Самара	Средства УЦ:	VIPNet УЦ 4 КриптоПро УЦ 2.0
Статус:	Приостановлена	Класс средств ЭП:	КС2

<b>Государственное учреждение – Отделение Пенсионного фонда Российской Федерации по Самарской области</b>			
Город:	Самара	Средства УЦ:	VIPNet УЦ 4
Статус:	Приостановлена	Класс средств ЭП:	КС2

<b>ООО «Современные бизнес технологии и системы»</b>			
Город:	Самара	Средства УЦ:	КриптоПро УЦ 2.0 КриптоПро УЦ 1.5
Статус:	Приостановлена	Класс средств ЭП:	КС2

СКАЧАТЬ XML ПРЕДСТАВЛЕНИЕ УЦ НА КАРТЕ

Город: 1 город выбран

Статус аккредитации:

- Действует
- Приостановлена
- Прекращена
- Аннулирована

Средства УЦ: Выберите средство УЦ

Класс средств ЭП:

- КС1
- КС2
- КС3
- КВ1
- КВ2
- КА1

ОЧИСТИТЬ



# Настройка рабочего места

ПОДАТЬ ЗАЯВКУ

## КАК СТАТЬ ПОЛЬЗОВАТЕЛЕМ СЕРВИСА

Для пользователей, использующих старую версию сервиса подачи заявок на изобретения и полезные модели

<http://new.fips.ru/podacha-zayavki/podacha-zayavki-na-izobretenie-poleznuyu-model/>

Для работы в сервисе АРМ Регистратор необходимо настроить свое рабочее место согласно Руководству по настройке рабочего места, которое размещено на странице сайта ФИПС:

<https://www.fips.ru/podacha-zayavki/podacha-zayavki-na-tovarnyy-znak/index.php>



### Пользовательская и техническая документация:

- [XSD-схема](#) для загрузки заявки на ТЗ, НМПТ/ПНМПТ, ГУ/ПГУ из XML (XSD - 130 Кб)
- АРМ Регистратор заявок на ИЗ/ПМ. [Руководство пользователя](#) (2021 г.) (PDF – 2,4 Мб)
- **Новое!** АРМ Регистратор заявок на ТЗ. [Руководство пользователя](#) (2022 г.) (PDF – 3,4 Мб)
- [Руководство по API](#) для АРМ Регистратор (2020 г.) (PDF – 2,76 Мб)
- АРМ Регистратор заявок на ГУ/ПГУ. [Руководство пользователя](#) (2020 г.) (PDF – 2,02 Мб)
- [Руководство по настройке рабочего места](#) пользователя Сервиса «АРМ Регистратор» (PDF – 446 Кб)
- [Инструкция по экспорту личного сертификата в файл \(.cer\)](#) (PDF-514 Кб)
- [Описание](#) структуры zip-файла (для пакетной загрузки)(RTF – 131 Кб)
- [XSD-схема файла index.xml](#) (для пакетной загрузки) (XSD – 8 Кб)
- [XSD-схема](#) для загрузки заявки на ТЗ, НМПТ/ПНМПТ из XML (XSD - 88 Кб)
- [XSD-схема](#) для загрузки заявки на ИЗ/ПМ из XML (ZIP – 14 Кб)
- АРМ Регистратор заявок на НМПТ/ПНМПТ. [Руководство пользователя](#) (2018 г.) (PDF – 865 Кб)
- [Форматирование документа заявки на ИЗ/ПМ](#) (DOTM – 24 Кб)
- [Форматирование формулы заявки на ИЗ/ПМ](#) (DOTM – 24 Кб)

### Информационная поддержка пользователей:

- [Часто задаваемые вопросы](#)
- [ПЯТЬ ШАГОВ К ЭЛЕКТРОННОЙ ПОДАЧЕ](#) (YouTube)
- [Настройка рабочего места пользователя](#) Сервиса подачи заявок на ТЗ, НМПТ/ПНМПТ для браузера Google Chrome
- [Подготовка заявки](#) на регистрацию изобретения (YouTube)
- [Подготовка заявки](#) на регистрацию словесного ТЗ (YouTube)
- [Подготовка заявки](#) на регистрацию НМПТ (YouTube)
- [Подготовка заявки](#) на регистрацию географического указания (YouTube)
- Служба технической поддержки - [helpdesk@rupto.ru](mailto:helpdesk@rupto.ru)

ПОДАТЬ ЗАЯВКУ

## КАК СТАТЬ ПОЛЬЗОВАТЕЛЕМ СЕРВИСА

Для пользователей, использующих старую версию сервиса подачи заявок на изобретения и полезные модели  
<http://new.fips.ru/podacha-zayavki/podacha-zayavki-na-izobretenie-poleznyuyu-model/>

Для работы в сервисе АРМ Регистратор необходимо ознакомиться с пользовательской документацией по объектам ГУ и НМПТ, которая размещена на странице сайта ФИПС:

<https://www.fips.ru/podacha-zayavki/podacha-zayavki-na-tovarnyy-znak/index.php>



### Пользовательская и техническая документация:

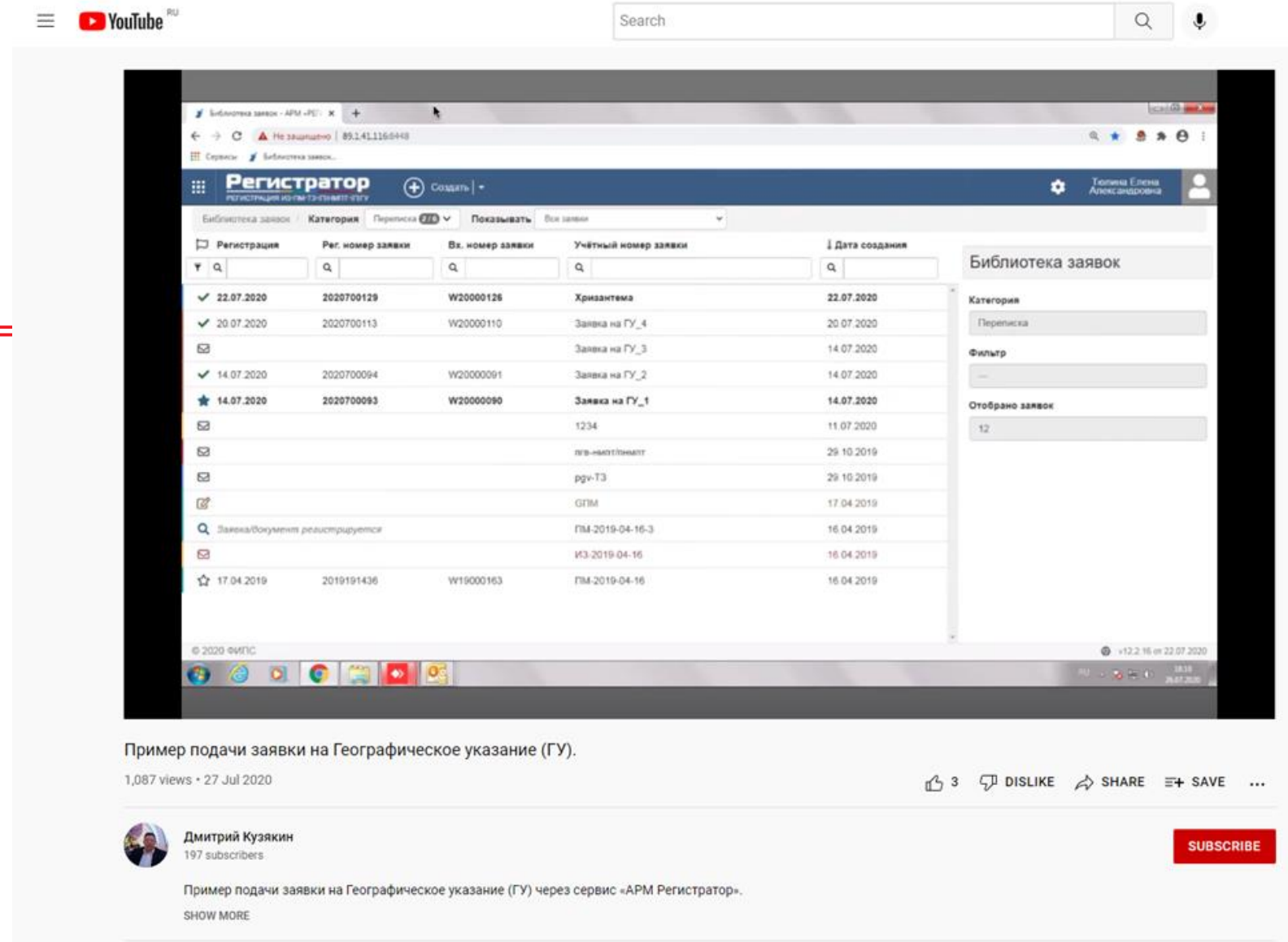
- XSD-схема для загрузки заявки на ТЗ, НМПТ/ПНМПТ, ГУ/ПГУ из XML (XSD - 130 Кб)
- АРМ Регистратор заявок на ИЗ/ПМ. [Руководство пользователя](#) (2021 г.) (PDF – 2,4 Мб)
- **Новое!** АРМ Регистратор заявок на ТЗ. [Руководство пользователя](#) (2022 г.) (PDF – 3,4 Мб)
- [Руководство по API](#) для АРМ Регистратор (2020 г.) (PDF – 2,76 Мб)
- АРМ Регистратор заявок на ГУ/ПГУ. [Руководство пользователя](#) (2020 г.) (PDF – 2,02 Мб)
- [Руководство по настройке рабочего места](#) пользователя Сервиса «АРМ Регистратор» (PDF – 446 Кб)
- [Инструкция](#) по экспорту личного сертификата в файл (.cer) (PDF-514 Кб)
- [Описание](#) структуры zip-файла (для пакетной загрузки)(RTF – 131 Кб)
- XSD-схема файла [index.xml](#) (для пакетной загрузки) (XSD – 8 Кб)
- XSD-схема для загрузки заявки на ТЗ, НМПТ/ПНМПТ из XML (XSD - 88 Кб)
- XSD-схема для загрузки заявки на ИЗ/ПМ из XML (ZIP – 14 Кб)
- АРМ Регистратор заявок на НМПТ/ПНМПТ. [Руководство пользователя](#) (2018 г.) (PDF – 865 Кб)
- [Форматирование документа заявки на ИЗ/ПМ](#) (DOTM – 24 Кб)
- [Форматирование формулы заявки на ИЗ/ПМ](#) (DOTM – 24 Кб)

### Информационная поддержка пользователей:

- [Часто задаваемые вопросы](#)
- [ПЯТЬ ШАГОВ К ЭЛЕКТРОННОЙ ПОДАЧЕ](#) (YouTube)
- [Настройка рабочего места пользователя](#) Сервиса подачи заявок на ТЗ, НМПТ/ПНМПТ для браузера Google Chrome
- [Подготовка заявки](#) на регистрацию изобретения (YouTube)
- [Подготовка заявки](#) на регистрацию словесного ТЗ (YouTube)
- [Подготовка заявки](#) на регистрацию НМПТ (YouTube)
- [Подготовка заявки](#) на регистрацию географического указания (YouTube)
- Служба технической поддержки - [helpdesk@rupto.ru](mailto:helpdesk@rupto.ru)

# Подача электронной заявки на ГУ

Подробная видео-инструкция  
представлена по ссылке  
<https://www.youtube.com/watch?v=LB0pR5VAgWE>



Регистратор  
РЕГИСТРАЦИЯ ИЛИ ПЕРИОДИЧЕСКАЯ ПЕРИОДИКА

Библиотека заявок / Категория: Переписка / Показывать: Все заявки

Регистрация	Рег. номер заявки	Вх. номер заявки	Учётный номер заявки	Дата создания
✓ 22.07.2020	2020700129	W20000126	Хризантема	22.07.2020
✓ 20.07.2020	2020700113	W20000110	Заявка на ГУ_4	20.07.2020
✉			Заявка на ГУ_3	14.07.2020
✓ 14.07.2020	2020700094	W20000091	Заявка на ГУ_2	14.07.2020
★ 14.07.2020	2020700093	W20000090	Заявка на ГУ_1	14.07.2020
✉			1234	11.07.2020
✉			lv-nestloneit	29.10.2019
✉			pgv-T3	29.10.2019
✉			ОПМ	17.04.2019
🔍 Заявка/документ регистрируется			ПМ-2019-04-16-3	16.04.2019
✉			ИЗ-2019-04-16	16.04.2019
★ 17.04.2019	2019191436	W19000163	ПМ-2019-04-16	16.04.2019

Библиотека заявок

Категория: Переписка

Фильтр: ...

Отобрано заявок: 12

© 2020 ФИПС v12.2.16 от 22.07.2020

Пример подачи заявки на Географическое указание (ГУ).  
1,087 views • 27 Jul 2020

3 DISLIKE SHARE SAVE ...

**Дмитрий Кузякин**  
197 subscribers

Пример подачи заявки на Географическое указание (ГУ) через сервис «АРМ Регистратор».

SHOW MORE

SUBSCRIBE

# Начало работы в сервисе АРМ Регистратор



<https://www.fips.ru/podacha-zayavki/podacha-zayavki-na-tovarnyy-znak/vnimanie-polzovateli-cervisa-podachi-zayavok-na-tovarnyy-znak.php>

www.fips.ru      Внимание, пользователи Сервиса "АРМ Регистратор"      94 отзыва

ФЕДЕРАЛЬНЫЙ ИНСТИТУТ ПРОМЫШЛЕННОЙ СОБСТВЕННОСТИ      Поиск по сайту      САЙТ РОСПАТЕНТА

О ФИПС    ГОСУСЛУГИ    ПОИСК    **ПОДАЧА ЗАЯВКИ**    ПАТЕНТНАЯ АНАЛИТИКА    УСЛУГИ ФИПС    ДОКУМЕНТЫ    КОНТАКТЫ

[Главная](#) / [Поддача заявки](#) / [Поддача заявки на изобретение, полезную модель, товарный знак, НМПТ/ПНМПТ](#) / Внимание, пользователи Сервиса "АРМ Регистратор"

## ВНИМАНИЕ, ПОЛЬЗОВАТЕЛИ СЕРВИСА "АРМ РЕГИСТРАТОР"

**ВНИМАНИЕ!**

Для работы с Сервисом электронной подачи заявок необходимо, чтобы на Вашем компьютере:

- был установлен криптопровайдер;
- были установлен КриптоПро ЭЦП Browser plug-in ([https://www.cryptopro.ru/products/cades/plugin/get\\_2\\_0](https://www.cryptopro.ru/products/cades/plugin/get_2_0));
- были установлены личный сертификат и его цепочка сертификатов;
- версия браузера соответствовала требованиям Сервиса.

Если одно из этих требований не выполнено, вход в Сервис будет невозможен. Подробнее об этих и других требованиях смотрите на странице

[МЕНЮ РАЗДЕЛА](#)

**КАК СТАТЬ ПОЛЬЗОВАТЕЛЕМ СЕРВИСА**

Для пользователей, использующих старую версию сервиса подачи заявок на изобретения и полезные модели  
<http://new.fips.ru/podacha-zayavki/podacha-zayavki-na-izobretenie-poleznuyu-model/vnimanie-polzovateli-servisa-podachi-zayavok-na-izobretenie-poleznuyu-model.php>

НАЧАТЬ РАБОТУ

ВЕРНУТЬСЯ НАЗАД

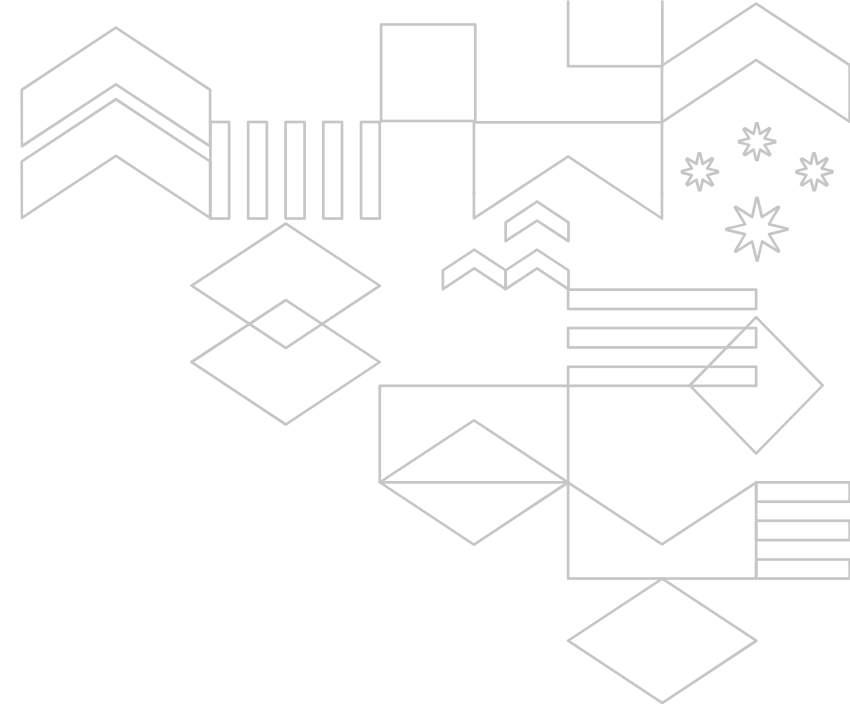
# Техническая поддержка пользователей сервиса АРМ Регистратор

Пользователи сервиса АРМ Регистратор могут направлять обращения по вопросам работы сервиса АРМ Регистратор (сложностям, возникающим при подаче заявок) по электронной почте службы технической поддержки –

**[helpdesk@rupto.ru](mailto:helpdesk@rupto.ru)**

Рассмотрение обращений осуществляется в рабочее время  
ПН-ЧТ с 9-30 до 18-15  
ПТ с 9-30 до 17-45

Средний срок рассмотрения обращений – 2 рабочих дня.



***БЛАГОДАРЮ ЗА ВНИМАНИЕ!***

Все вопросы, связанные с регистрацией НМПТ и ГУ, можно направлять на адрес электронной почты: **[nmpt\\_gu@rupto.ru](mailto:nmpt_gu@rupto.ru)**